

Две служебных подлинника  
(копия или граф)

Лист № 1

УТВЕРЖДАЮ

Директор школы

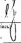


Тайманов С.И.  
(Ф.И.О.)

20 08 г.

СОГЛАСОВАНО

Начальник управления ФСО России по  
Алтайскому краю, генерал-майор

  
(подпись) Н.В. Мирон  
(Ф.И.О.)  
" 28 " 08 20 20 г.

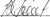
СОГЛАСОВАНО

Начальник Управления ФСО России по  
Алтайскому краю, генерал-майор

  
(подпись) Н.В. Мирон  
(Ф.И.О.)  
" 28 " 08 20 20 г.

СОГЛАСОВАНО

Врио заместителя Уполномоченного Роспотребнадзора  
по Алтайскому краю, заместитель начальника

  
(подпись) В.В. Денисов  
(Ф.И.О.)  
" 28 " 08 20 20 г.

### ПАСПОРТ БЕЗОПАСНОСТИ

Муниципальное бюджетное общеобразовательное учреждение  
«Прометеевская средняя общеобразовательная школа Алтайского края  
Горнозаводского района  
(Самозащитный объект (территория))

п.Гордеевский  
(Самозащитный населенный пункт)

2020 год

81/1

## I. Общие сведения об объекте (территории)

Учредителем и собственником имущества школы является муниципальное образование Троицкого района Алтайского края, функции и полномочия учредителя школы осуществляет комитет Троицкого района Алтайского края по социальной политике, адрес: 659840, Алтайский край, Троицкий район, село Троицкое, улица Ленина, д.б; телефон 8(38534) 22 446 ; факс 8(385 34) 22 4 46; [kobz@bk.ru](mailto:kobz@bk.ru)

— наименование, адрес, телефон, факс, адрес электронной почты органа (организации), являющегося правообладателем объекта (территории)

659830, Алтайский край, Троицкий район, п. Горьковский, улица Центральная, 14; телефон 8(385 34) 31 3 16; [prolets@mail.ru](mailto:prolets@mail.ru)

— адрес объекта (территории), телефон, факс, адрес электронной почты

Муниципальная образовательная и воспитательная деятельность

— основной вид деятельности органа (организации)

Третья категория опасности

— категория опасности объекта (территории)

Территория 41229 кв.м., периметр 1500м., здание школы 2325м.кв.

— общая площадь объекта (кв. метров), протяженность периметра (метров)

Распоряжения Администрации Троицкого района Алтайского края от 02.04.2007 г. № 105-р «О передаче имущества в бессрочное пользование МОУ «Пролетарская СОШ» Троицкий район Алтайского края, от 12.07.2007 № 22-22-09-005/2007 -839 «О за усудии изменения и распоряжение от 02.04.2007 № 105-р «О передаче имущества МОУ «Пролетарская СОШ» Троицкий район Алтайского края»

— номер свидетельства о государственной регистрации права на пользование земельным участком и свидетельства о праве пользования объектом недвижимости, дата их выдачи)

Тайландина Светлана Ивановна, служебный телефон 8(38534) 31 3 16, мобильный 8(923-725-69-27), [prolets@mail.ru](mailto:prolets@mail.ru)

ф.и.о. должностного лица, осуществляющего непосредственное руководство деятельностью работников на объекте (территории), служебный и мобильный телефоны, адрес электронной почты

Тухинин Александр Станиславович, служебный телефон 8(38534) 22 4 46, [kobz@bk.ru](mailto:kobz@bk.ru)

— ф.и.о. руководителя органа (организации), являющегося правообладателем объекта (территории),

служебный и мобильный телефоны, адрес электронной почты)

## II. Сведения о работниках, обучающихся и иных лицах, находящихся на объекте (территории)

1. Режим работы объекта (территории) продолжительность – 11:30 часов; начало рабочего дня – 7:30, окончание рабочего дня – 19:00

(в том числе продолжительность, начало и окончание рабочего дня).

2. Общее количество работников 36 человек.

3. Среднее количество находящихся на объекте (территории) в течение дня работников, обучающихся и иных лиц, в том числе арендаторов, лиц, осуществляющих безвозмездное пользование имуществом, находящихся на объекте (территории), сотрудников охранных организаций (единовременно) 210 человек.

4. Среднее количество находившихся на объекте (территории) в нерабочее время, ночью, в выходные и праздничные дни работников, обучающихся и иных лиц, в том числе арендаторов, лиц, осуществляющих безвозмездное пользование имуществом, находящихся на объекте (территории), сотрудников охранных организаций 3 человека.

5. Сведения об арендаторах, иных лицах (организациях), осуществляющих безвозмездное пользование имуществом, находящимся на объекте (территории)

#### Арендаторы отсутствуют.

Полное и сокращенное наименование организации, основной вид деятельности, общее наименование объектов, расположение рабочих мест на объекте (территории), занимаемая площадь (кв.метров), режим работы, ф.и.о. руководителя-арендатора, номера (стационарного и мобильного) телефонов руководителя организации, срок действия аренды и (или) иные условия нахождения (размещения) на объекте (территории)

### III. Сведения о критических элементах объекта (территории)

#### 1. Перечень критических элементов объекта (территории) (при наличии)

№ п/п	Наименование критического элемента	Количество работников, обучающихся и иных лиц, находящихся на критическом элементе (человек)	Объем площади (кв. метров)	Характер террористической угрозы	Возможные последствия
1	Котельная (отопительный узел)	1-2 человека	26 кв.м	Замыкание электросетей. Пожар. Приведение в действие взрывного устройства. Применение огнестрельного и холодного оружия. Распыление опасных химических (биологических) реагентов, токсинов. Захват заложников.	Поражение людей от взрывной волны и осколков взрывного устройства. Частичное обрушение здания с возникновением завала. Возникновение пожара и сильного задымления помещений здания. Выход из строя технических элементов инженерных и коммунальных систем. Ранения, травмы и гибель людей.
2	Узел водоснабжения и канализации, расположенные в подвальном помещении и	1 чел	18	Приведение в действие взрывного устройства. Применение огнестрельного и холодного оружия.	Частичное обрушение здания с возникновением завала. Выход из строя технических элементов

4. Среднее количество находившихся на объекте (территории) в нерабочее время, ночью, в выходные и праздничные дни работников, обучающихся и иных лиц, в том числе арендаторов, лиц, осуществляющих безвозмездное пользование имуществом, находящихся на объекте (территории), сотрудников охранных организаций 3 человека.

5. Сведения об арендаторах, иных лицах (организациях), осуществляющих безвозмездное пользование имуществом, находящимся на объекте (территории)

**Арендаторы отсутствуют.**

Полное и сокращенное наименование организации, основной вид деятельности, общее наименование объектов, расположение рабочих мест на объекте (территории), занимаемая площадь (кв.метров), режим работы, ф.и.о. руководителя-арендатора, номера (стационарного и мобильного) телефонов руководителя организации, срок действия аренды и (или) иные условия нахождения (размещения) на объекте (территории)

**III. Сведения о критических элементах объекта (территории)**

**1. Перечень критических элементов объекта (территории) (при наличии)**

№ п/п	Наименование критического элемента	Количество работников, обучающихся и иных лиц, находящихся на критическом элементе (человек)	Объем площади (кв. метров)	Характер террористической угрозы	Возможные последствия
1	Котельная (отопительный узел)	1-2 человека	26 кв.м	Замыкание электросетей. Пожар. Приведение в действие взрывного устройства. Применение огнестрельного и холодного оружия. Распыление опасных химических (биологических) реагентов, токсинов. Захват заложников.	Поражение людей от взрывной волны и осколков взрывного устройства. Частичное обрушение здания с возникновением завала. Возникновение пожара и сильного задымления помещений здания. Выход из строя технических элементов инженерных и коммунальных систем. Ранения, травмы и гибель людей.
2	Узел водоснабжения и канализации, расположенные в подвальном помещении и	1 чел	18	Приведение в действие взрывного устройства. Применение огнестрельного и холодного оружия.	Частичное обрушение здания с возникновением завала. Выход из строя технических элементов

на территории зданий		Распыление опасных химических (биологических) реагентов, токсинов. Захват заложников	инженерных коммунальных систем. Раения, заражения и гибель людей.
Участок, где находится электропит, водопроводное оборудование	До 1 человек 12 кв.м	Замыкание электропроводки. Поджог.	Возникновение пожара и сильного задымления помещений здания.

2. Возможные места и способы проникновения террористов на объект (территорию) возможен скрытный подход через прилегающие частные помещения.

3. Наиболее вероятные средства поражения, которые могут применить террористы при совершении террористического акта Приведение в действие взрывного устройства; применение огнестрельного и холодного оружия; применение взрывчат; распыление химических (биологических) реагентов, токсинов; захват заложников; минирование помещений; умышленный вывод из строя или несанкционированное вмешательство в работу электроснабжения, систем водообеспечения и других коммуникаций.

#### IV. Прогноз последствий в результате совершения на объекте (территории) террористического акта

1. Предполагаемые модели действий нарушителей

Приведение в действие взрывного устройства; применение огнестрельного и холодного оружия; умышленный поджог; распыление химических (биологических) реагентов, токсинов; захват заложников; минирование помещений; умышленный вывод из строя или несанкционированное вмешательство в работу электроснабжения, систем водообеспечения и других коммуникаций.

2. Описание возможных мест совершения террористического акта на объекте (территории)

Возможны размещения на объекте (территории) взрывных устройств, захват заложников из числа персонала, обучающихся и иных лиц, находящихся на объекте (территории), наличие химических, биологического и радиационного заражения (загрязнения)

3. Вероятные последствия совершения террористического акта на

Объекте (территории) Поражение людей от применения огнестрельного и холодного оружия, от взрывной волны и осколков взрывного устройства; частичное обрушение конструкций здания с возникновением завалов, повреждение помещений здания – 2325,5 кв.м; вывод из строя системы электроснабжения, водообеспечения и других коммуникаций; возникновение пожара и сильного задымления помещений; массовое отравление людей химическими ядовитыми веществами.

4. Оценка возможных зон заражения (загрязнения) в случае совершения террористического акта

взрывных устройств и иных в результате совершения террористического акта)

#### V. Оценка социально-экономических последствий совершения террористического акта на объекте (территории)

№ п/п	Возможные варианты нарушения информации	Возможный экономический ущерб
20	Частичное обрушение конструкций здания; установка пожарных извещателей системы электрозащиты, обеспечение и других мероприятий	8,066 млн. руб.

#### VI. Силы и средства, привлекаемые для обеспечения антитеррористической защищенности объекта (территории)

1. Силы, привлекаемые для обеспечения антитеррористической защищенности объекта (территории) МО МВД России «Троицкий» на мне менее двух сотрудников, вооруженных табельным оружием, номерной 02, (38534) 23 2 57

2. Средства, привлекаемые для обеспечения антитеррористической защищенности объекта – КТС (система тревожной сигнализации), – установлена система внутреннего вызова полиции с выводом на ПЦО ОВО по Троицкому району.

#### VII. Меры по инженерно-технической, физической защите и пожарной безопасности объекта

1. Мера по инженерно-технической защите объекта (территории):

а) объектовые системы оповещения используется система пожарной сигнализации пультной, ПС автоматической (звуковой, фотоэлектрической, тепловизионной, световой), система оповещения комбинированная «ручная» – Мошинец 2», примененные для предупреждения людей, номерной 02, (38534) 23 2 57, (38534) 23 2 57, (38534) 23 2 57, (38534) 23 2 57, в случае возникновения чрезвычайной ситуации (марка, количество, характеристика)

б) наличие резервных источников электроснабжения, систем связи: ПГ - 100 М, маркированные племна освещения тип: (марка, количество, характеристика)

в) наличие технических систем обнаружения несанкционированного проникновения на объект (территорию) нет; (марка, количество)

г) наличие стационарных и ручных металлоискателей используются; (марка, количество)

д) наличие систем наружного освещения объекта (территория): система наружного и внутреннего наружного освещения Светлолампа, Люмин. ЗК, 150 ВМД; (марка, количество)

е) наличие систем видеонаблюдения: имеется 1 монитор, 1 видеорегистратор, 9 камер с объемной за передачей данных и 2 камеры на улице, Срок хранения информации 30 суток, (марка, количество)

## 2. Меры по физической защите объекта (территории):

а) количество контрольно-пропускных пунктов (для прохода людей и прохода транспортных средств) один для прохода людей, один – для прохода транспортных средств

б) количество эвакуационных выходов (для выхода людей и выезда транспортных средств): два – для выхода людей, один – для выезда транспортных средств

в) наличие на объекте (территории) электронной системы пропуска: нет  
(тип установленного оборудования)

г) физическая охрана объекта (территории): нет.

установка, осуществляющая охранные мероприятия, количество постов (человек)

## 3. Наличие систем противопожарной защиты и первичных средств пожаротушения объекта (территории):

а) наличие автоматической пожарной сигнализации: извещатель ПС автоматический (дымовой, фотоэлектрический, радионейтронный, световой) – 1 шт., извещатель пожарный дымовой ДДП-ИЗ (ИП 212-85) -10 шт. извещатель пожарный ручной ИПР – 10 шт.

(характеристики)

б) наличие системы внутреннего противопожарного водопровода: находятся на каждом этаже в каждом крыле при входе на этаж с левой стороны;

(характеристики)

в) наличие автоматической системы пожаротушения: нет;

(тип, марка)

г) наличие системы оповещения и управления эвакуацией при пожаре: установлены системные таблицы, установлены системные настенные указатели -10шт., систем оповещения усинхронизированная светозвуковая «Молния-12» -10шт.;

(тип, марка)

д) наличие первичных средств пожаротушения (огнетушителей) ситуационно: ОУ-2 – 1 шт., ОП-3 – 28 шт.

(характеристики)

## VIII. Выводы и рекомендации

1. Состояние антитеррористической защищенности объекта в основном соответствует предъявляемым требованиям.

2. Первоочередные, неотложные мероприятия, направленные на повышение антитеррористической защищенности, устранение выявленных недостатков:

а) обеспечить оснащение объектов (территорий) системой наружного освещения – до сентября 2021 года;

б) обеспечить охрану объектов (территорий) сотрудниками частных охранных организаций, подразделениями вневедомственной охраны войск национальной гвардии Российской Федерации, военными и специальными подразделениями организации, подведомственной Федеральной службе войск национальной гвардии Российской Федерации, или подразделениями ведомственной охраны федеральных органов исполнительной

объектов, имеющих право на создание ведомственной охраны - до сентября 2021 года;

в) обеспечить оборудование на 1-м этаже помещения для охраны с установкой в нем систем видеонаблюдения, охранной сигнализации и средств передачи тревожных сообщений в подразделения войск национальной гвардии Российской Федерации (подразделения вневедомственной охраны войск национальной гвардии Российской Федерации) - до сентября 2022 года;

г) оборудовать основные входы в здания, входящие в состав объектов (территорий), контрольно-пропускными пунктами (постами охраны) - до сентября 2022 года;

д) обеспечить оснащение объектов (территорий) стационарными или переносными металлоискателями - до сентября 2022 года.

е) обеспечить оснащение объекта (территории) охранной сигнализацией в ЛОК до августа 2022 г.

#### IX. Дополнительные сведения с учетом особенностей объекта (территории) (при наличии)

отсутствует

(наличие локальных зон безопасности)

отсутствует

(другие сведения)

Приложение:

1. поэтажный план (схема) объекта (территории) с обозначением стратегических элементов объекта;

2. План (схема) охраны объекта (территории) с указанием контрольно-пропускных пунктов, постов охраны, инженерно-технических средств охраны;

3. Акт обследования и категорирования объекта (территории).

Руководитель объекта (территории)

С.И. Тайлакова С.И. Тайлакова

(подпись) (инициалы, фамилия)

Паспорт безопасности актуализирован " \_\_\_ " \_\_\_\_\_ 20\_\_ г.

Причина актуализации:

Руководитель объекта (территории)

\_\_\_\_\_

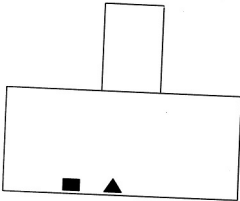
(подпись) (инициалы, фамилия)



Приложение № 1

Потажный план (схема) объекта  
с обозначением критических элементов объекта.

1:100

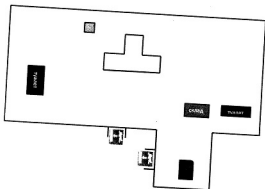


Условные обозначения

■ электрощитовая

▲ Узел водоснабжения

План (схема) территории школы с указанием критических элементов

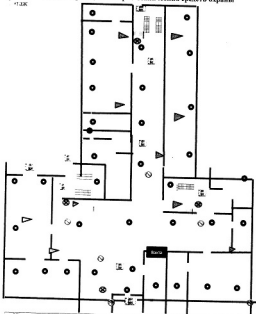


Условные обозначения

 Узел канализации

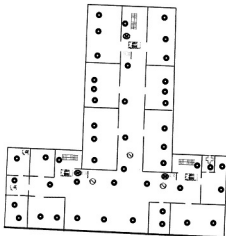
 Тепловой узел (угольная котельная)

План (схема) охраны объекта с указанием контрольно-пропускных пунктов, постов охраны, инженерно-технических средств охраны









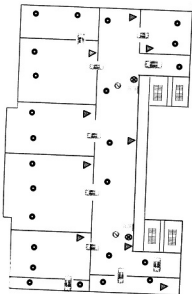
Вход	Выход (выход)
К	Камеры видеонаблюдения
О	Третьеочередной пункт
О	Огнетушитель
Д	Пожарный извещатель
П	Звуковой извещатель
КП	Вакансия

①	Выход (эвакуация)
②	Телефон
③	Тревожная кнопка
④	Огнетушитель
⑤	Пожарный извещатель
⑥	Звуковой извещатель
⑦	Аптечка
⑧	Камеры видеонаблюдения

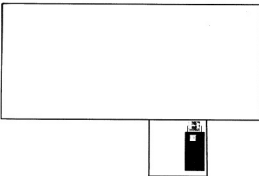


### III этаж

	Выход (выход)
	Тревожная кнопка
	Огнетушитель
	Пожарный извещатель
	Звуковой извещатель
	Камеры видеонаблюдения



## КОТЕЛЬНАЯ



### Условные обозначения

- Выход из здания
- Створчатая дверь

1 этаж

2 этаж

3 этаж

<ul style="list-style-type: none"> <li>1. Выход из здания</li> <li>2. Выход из здания</li> <li>3. Выход</li> <li>4. Выход</li> <li>5. Выход из здания</li> <li>6. Выход</li> <li>7. Выход</li> <li>8. Выход</li> <li>9. Выход из здания</li> <li>10. Выход из здания</li> <li>11. Выход из здания</li> <li>12. Выход</li> <li>13. Выход</li> <li>14. Выход</li> <li>15. Выход</li> <li>16. Выход</li> <li>17. Выход</li> <li>18. Выход из здания</li> <li>19. Выход из здания</li> <li>20. Выход</li> <li>21. Выход</li> <li>22. Выход</li> <li>23. Выход</li> <li>24. Выход</li> </ul>	<ul style="list-style-type: none"> <li>25. Выход</li> <li>26. Выход</li> <li>27. Выход из здания</li> <li>28. Выход из здания</li> <li>29. Выход</li> <li>30. Выход</li> <li>31. Выход из здания</li> <li>32. Выход</li> <li>33. Выход из здания</li> <li>34. Выход</li> <li>35. Выход</li> <li>36. Выход</li> <li>37. Выход</li> <li>38. Выход из здания</li> <li>39. Выход из здания</li> <li>40. Выход</li> <li>41. Выход из здания</li> <li>42. Выход</li> <li>43. Выход</li> <li>44. Выход</li> <li>45. Выход</li> <li>46. Выход</li> <li>47. Выход</li> <li>48. Выход</li> <li>49. Выход</li> <li>50. Выход</li> <li>51. Выход</li> <li>52. Выход</li> <li>53. Выход</li> <li>54. Выход</li> <li>55. Выход</li> <li>56. Выход</li> <li>57. Выход</li> </ul>	<ul style="list-style-type: none"> <li>46. Выход</li> <li>47. Выход</li> <li>48. Выход</li> <li>49. Выход</li> <li>50. Выход</li> <li>51. Выход</li> <li>52. Выход</li> <li>53. Выход</li> <li>54. Выход</li> <li>55. Выход</li> <li>56. Выход</li> <li>57. Выход</li> </ul>
---	---	--

Для служебного пользования  
(пометка или гриф)

Экз. № 1

УТВЕРЖДАЮ

Глава района

  
О.В. Овсянников  
«11» октября 2019 года

АКТ

Обследования и категорирования объекта (территории)  
МБОУ «Пролетарская средняя общеобразовательная школа»

11 октября 2019 г.

пос. Гордеевский

В соответствии с требованиями к антитеррористической защищенности объектов (территорий) в сфере образования, утвержденными постановлением Правительства Российской Федерации от 2 августа 2019 года № 1006 «Об утверждении требований к антитеррористической защищенности объектов (территорий) Министерства просвещения Российской Федерации и объектов (территорий), относящихся к сфере деятельности Министерства просвещения Российской Федерации, и формы паспорта безопасности этих объектов (территорий)» (далее – требования к АТЗ объекта) и на основании постановления Администрации Троицкого района Алтайского края от 01.10.2019 года № 726, комиссия по обследованию и категорированию МБОУ «Пролетарская средняя общеобразовательная школа» (далее – объект) в составе:

Тупикин А.С. – председатель Комитета Троицкого района Алтайского края по социальной политике, председатель комиссии.

Члены комиссии:

Скопнищев А.Л. – начальник отдела ГО и ЧС и мобилизационной работы Администрации Троицкого района;

Пестова А.В. – начальник отдела по образованию Комитета Троицкого района Алтайского края по социальной политике;

Иванов М.Г. – начальник ОВО по Троицкому району – филиала ФГКУ «Управление межведомственной охраны войск национальной гвардии Российской Федерации по Алтайскому краю»;

Курбатов А.А. – начальник ГО НД и ПР № 8 УНД и ПР Главного управления МЧС России по Алтайскому краю;

Суриков А.П. – сотрудник отделения в г.Новоалтайске УФСБ России по Алтайскому краю (по согласованию)

провела обследование объекта с целью его категорирования.

В ходе обследования установлено:

1. Объект расположен по адресу: 659830 Алтайский край, Троицкий р-н, пос. Гордеевский, ул. Центральная, 14.

2. Объект состоит из одного двухэтажного здания и одного трехэтажного здания. Общая площадь 2328,5 кв.м.

- стены - кирпичные;

- перекрытия - бетонные и металлические;

- крыша - шатровая, металлопрофиль;

- окна - пластиковые, высота от уровня земли до окон 1 этажа 1,35 м;

- вход в здание оборудован пластиковой двойной дверью, записными

выходами и соответствующими дверями, оборудованными записными устройствами (отключаемыми изнутри и снаружи).

3. Территория, в 1229 кв.м., ограждена по всему (частично) периметру 150см. ограждением рабица и металлическая сетка, высотой 1,5 м, оборудовано 1 входом для транспорта и 1 проходом для людей.

4. Территория граничит:

- с западной стороны на расстоянии 1 м – приусадебные участки жилого сектора;

- с западной стороны на расстоянии 60 м – железнодорожные пути;

- с восточной стороны на расстоянии 10 м - приусадебные участки жилого сектора;

- с южной стороны на расстоянии 100м – лесные насаждения и жилой сектор;

5. Антитеррористическая защищенность объекта:

5.1 Вид охраны: сторожевая, круглосуточная. На объекте установлена кнопка экстренного вызова полиции с выводом на ПЦО ОВД по Троицкому району.

5.2 Организация пропускного режима: пропускной режим осуществляет вахтер, с регистрацией посетителей в журнале.

5.3. Система видеонаблюдения имеется: наружное по периметру и внутреннее, что обеспечивает непрерывное видеонаблюдение указанных мест и критических элементов объекта (территория) с архивированием и хранением данных в течение одного месяца.

5.4. Система оповещения персонала:

5.4.1. На объекте установлена система оповещения, подача предупредительного сигнала осуществляется с помощью включения электронных сирен.

5.4.2. Система пожарной сигнализации, передает пожарные извещения на пульт «01», которая предназначена для предупреждения людей, находящихся в здании о возникновении чрезвычайной ситуации и управления эвакуацией.

5.4.3. В учреждении разработаны планы эвакуации, отвечающие требованиям Противопожарной безопасности, направленные на процесс организованного самостоятельного движения людей наружу из помещений, в которых имеется возможность воздействия на них опасных факторов пожара.

5.5. Система связи на объекте: телефонная связь имеется, сотовая связь - доступна.

6. Опасными участками и критическими элементами объекта являются:

6.1. Потенциально опасные участки объекта:

6.1.1. фойе здания (приёмная);

6.1.2. столовая;



... мастерские.  
... объекта:  
... расположенный на территории школы;  
... и канализации, расположенные в подвальном  
... школы  
... объекта в течение последних 12 месяцев не  
... (показок совершения) террористических актов.  
... пострадавших может составить 210 человек.  
... материального ущерба 8,066 млн. руб.

... Требования к антитеррористической  
... объекту **третью категорию опасности.**  
... антитеррористической защищенности объекта в  
... требованиям.  
... антитеррористической защищенности  
... категорией опасности необходимо  
...

а) обеспечить объект (территории) системой наружного  
освещения – до сентября 2022 года;

б) обеспечить охрану объекта силами сотрудников частных  
охранных организаций, подразделениями вневедомственной охраны войск  
национальной гвардии Российской Федерации, военизированными и  
специальными подразделениями организации, подведомственной Федеральной  
службе войск национальной гвардии Российской Федерации, или  
подразделениями ведомственной охраны федеральных органов  
исполнительной власти, имеющих право на создание ведомственной охраны  
– до сентября 2022 года;

в) обеспечить оборудование на 1-м этаже помещения для охраны с  
использованием системы видеонаблюдения, охранной сигнализации и средств  
защиты от взрывчатых веществ в подразделения войск национальной гвардии  
Российской Федерации, подразделения вневедомственной охраны войск  
национальной гвардии Российской Федерации) – до сентября 2022 года;

г) обеспечить охрану объектов в зданиях, входящие в состав объектов  
исполнительной власти, с использованием постами пунктами (постами охраны) – до  
сентября 2022 года;

д) обеспечить охрану объектов (территорий) стационарными или  
подвижными постами охраны – до сентября 2022 года.

7. обеспечить оснащение объекта (территории) охранной сигнализацией в срок до августа 2022 г.

4. Тайлаков С.П., директору МБОУ «Пролетарская средняя общеобразовательная школа», разработать паспорт безопасности объекта в соответствии с формой паспорта безопасности (далее Паспорт), утвержденной постановлением Правительства Российской Федерации от 2 августа 2019 года № 1006-Об утверждении требований к антитеррористической защищенности объектов (территорий) Министерства просвещения Российской Федерации и объектов (территорий), относящихся к сфере деятельности Министерства просвещения Российской Федерации, и формы паспорта безопасности этих объектов (территорий), в течение 30 дней и предоставить на согласование и утверждение в установленные территориальные органы федеральных органов исполнительной власти Российской Федерации.

Председатель комиссии:

А.С. Тупицын

Члены комиссии:

А.Л. Скотников

А.В. Пестов

М.Г. Иванов

А.А. Курбатов

А.П. Суриков